



# Contenido



## Página 4

Acerca de Educampo

## Página 5

Carta del Presidente

## Página 6

La contribución de Educampo para el cumplimiento de los ODS

## Página 8

Emprendimiento Rural

## Página 10

Programas de Alto Impacto

## Página 11

Población atendida

## Página 12

Testimonios

## Página 13

Educampo Granos

## Página 14

En Pro de la Mujer

## Página 16

Agricultura Inclusiva

## Página 17

Sembrando Salud

## Página 18

Casos de éxito

## Página 20

Profesionalización de Agentes de Desarrollo

## Página 21

Nuestros eventos en 2018

## Página 23

Gestionar para lograr resultados

## Página 26

Ética e integridad

## Página 26

Equipo Educampo

## Página 27

Cómo apoyar a Educampo

## Página 28

Directorio

## Página 29

¡Gracias por hacerlo posible!

# Acerca de Educampo

## Misión

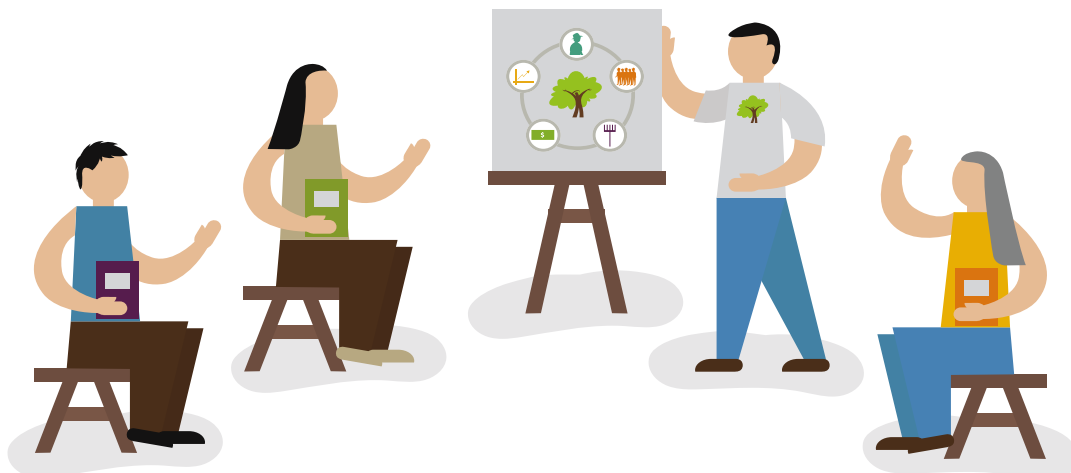
Promover el aumento de la productividad y el desarrollo humano de los productores rurales de bajos ingresos, a través de un modelo integral de educación, organización y formación de empresas con espíritu cooperativo.

## Visión

Las familias rurales de bajos ingresos de México, tienen un nivel de vida digno, sustentable e independiente.

## Objetivos Estratégicos 2019 - 2023

- 1 Actualizar y replicar nuestro modelo de atención, fortaleciendo la sustentabilidad y la perspectiva de género, bajo los principios de eficacia y eficiencia.
- 2 Posicionar a Educampo como una institución líder en desarrollo rural en México.
- 3 Fortalecer los órganos de gobierno.
- 4 Profesionalizar el equipo operativo de Educampo.
- 5 Diversificar las fuentes de ingresos e instrumentar acciones concretas para asegurar la sustentabilidad de la operación a largo plazo.
- 6 Crear sinergia y alianzas de manera estratégica para el alcance de la visión y el cumplimiento de la misión.



# Carta del Presidente



Estimados amigos y aliados,  
Me es grato presentarles un año más los resultados de Educampo, Fundación Mexicana para el Desarrollo Rural A.C., logros obtenidos durante el 2018 que nos hacen tener mayor convicción en la posibilidad de un México con igualdad de oportunidades y sin pobreza rural.

Es bien sabido que el sector rural – en el mundo y en el país – es uno de los sectores más desfavorecidos, con menos oportunidades de crecimiento y por ende con mayores desigualdades económicas, sociales y de género, que no permiten el desarrollo de sus capacidades y habilidades. En Educampo, estamos muy conscientes de que estas capacidades existen; sin embargo, es necesario abrir una puerta para desarrollarlas.

Es así, como trabajamos para que el desarrollo rural en México sea una realidad, a través del fomento al emprendimiento y con ello, la conformación de empresa; en donde la seguridad alimentaria y la sustentabilidad sean elementos comunes y no meramente ambiciones sociales y políticas. A la par de una población con salud nutrimental y superando la inequidad de género, ya que las mujeres rurales - a pesar de ser triplemente discriminadas por ser pobres indígenas (en su mayoría) y mujeres - tienen el potencial para sacar adelante al campo mexicano desde diversas líneas productivas.

Es así como nos complace presentarles casos de éxito como el de Kuxtalil y la Sociedad de Chinantecos, ejemplo de todo lo que implica nuestro trabajo diario y principalmente, nuestro modelo de intervención, en donde el desarrollo humano es el elemento clave para el desarrollo rural.

Nos sentimos entusiasmados ante un panorama que a veces pareciera muy desalentado; ya que cada vez somos más personas las que estamos re dirigiendo nuestros esfuerzos hacia el campo; empresas con responsabilidad social empresarial, donantes recurrentes, voluntarios y el equipo operativo que imaginan y trabajan por un México sin desigualdad rural.

Tenemos un camino largo por recorrer, confiados en que cada vez seremos más en este movimiento Educampo y que cada vez serán menos las personas en situación de pobreza en el campo mexicano.

Cordialmente,

**Alberto Castelazo y López**  
Presidente del Consejo Directivo de Educampo,  
Fundación Mexicana para el Desarrollo Rural A.C.

# La contribución de Educampo para el cumplimiento de los ODS

De los 17 Objetivos de Desarrollo Sostenible que estableció la Organización de las Naciones Unidas (ONU) en la Agenda 2030, Educampo contribuye a 8 de ellos, a través de sus programas de alto impacto.

- Trabajamos para que las personas en situación de pobreza superen la línea de bienestar, a través de su actividad productiva.



- Ofrecemos seguimiento nutricional a mujeres e hijos y jornaleros para prevenir enfermedades como la obesidad y diabetes.
- Logramos que los pequeños productores aumenten su productividad agrícola a través de capacitación y asistencia técnica, con prácticas agrícolas resilientes.



- Fortalecemos las capacidades y habilidades de mujeres y hombres adultos a través de una educación no formal, basada en nuestro modelo de atención integral, promoviendo así el emprendimiento rural.





- Promovemos el empoderamiento económico y social de las mujeres rurales, con el cual – además de producir ingresos a través de una actividad productiva – se genera un cambio en la dinámica de las comunidades y en las familias, al tener mayor reconocimiento y una división de responsabilidades del hogar.



- Llevamos el sentido de empresa al campo, promoviendo así la formalización y el crecimiento de microempresas y pequeñas y medianas empresas rurales.



- Promovemos la práctica de campo limpio para reducir la generación de desechos en la agricultura.



- Promovemos actividades que reduzcan los efectos de la agricultura, así como la protección de la abeja melipona, especie en peligro de extinción y polinizador fundamental para la conservación del medio ambiente.



- En Educampo hemos generado diversas alianzas con organizaciones de la sociedad civil, institutos de investigación y con empresas con responsabilidad social empresarial con el fin de contribuir al compromiso con los Objetivos de Desarrollo Sostenible, a través de la promoción del desarrollo rural en México.



**“Los ODS son mecanismos apropiados que permitirán a la población y a sus dirigentes de forma conjunta, participar en la búsqueda de consensos sociales y disminuir las brechas.”**

Amina J. Mohammed,  
Vicesecretaria  
General de las  
Naciones Unidas

# Emprendimiento

## Rural

Llevar el sentido de empresa al campo mexicano es fundamental para su crecimiento económico; fomentando un emprendimiento colaborativo y sostenible, con el fin de generar cambios sociales a nivel comunidad.

### MODELO DE ATENCIÓN EDUCAMPO

#### Educación Social Básica

Piedra angular del trabajo de Educampo, al estar enfocada en el desarrollo humano y en el incremento de competencias sociales y cambio de actitud, asumiendo responsabilidad y sentido crítico de su contexto.

#### Proyecto Productivo

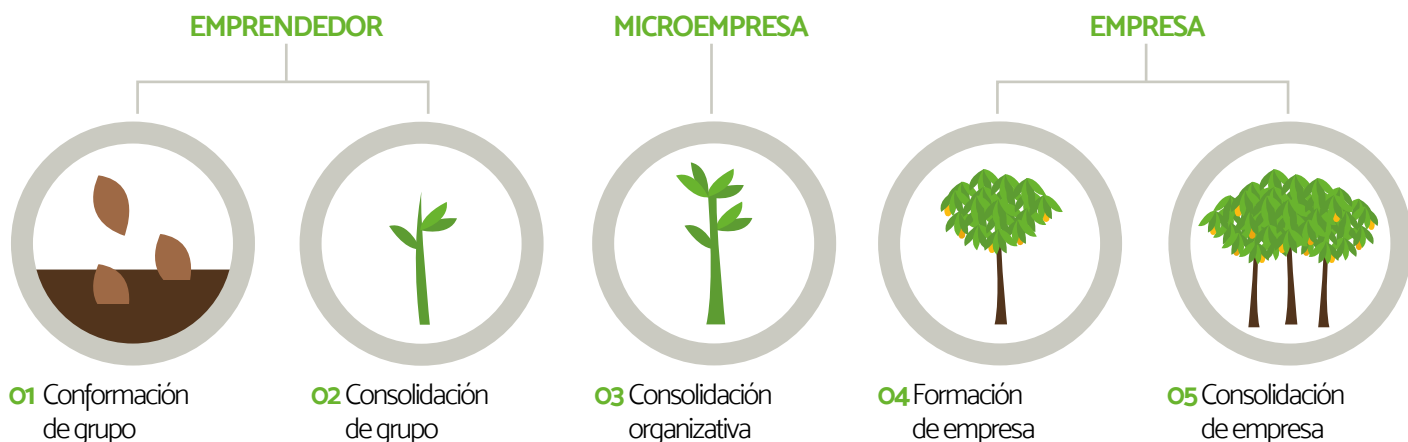
Emprendimiento de una actividad productiva con acompañamiento técnico, administrativo y comercial de Educampo con el fin de aumentar los ingresos familiares y superar así la línea de bienestar.

#### Organización

Conformación de grupos de productores que trabajan de manera organizada, promoviendo el espíritu cooperativo y la corresponsabilidad para la generación de economías de escala.



### ETAPAS DE FORMACIÓN DE EMPRESA RURAL CON ESPÍRITU COOPERATIVO





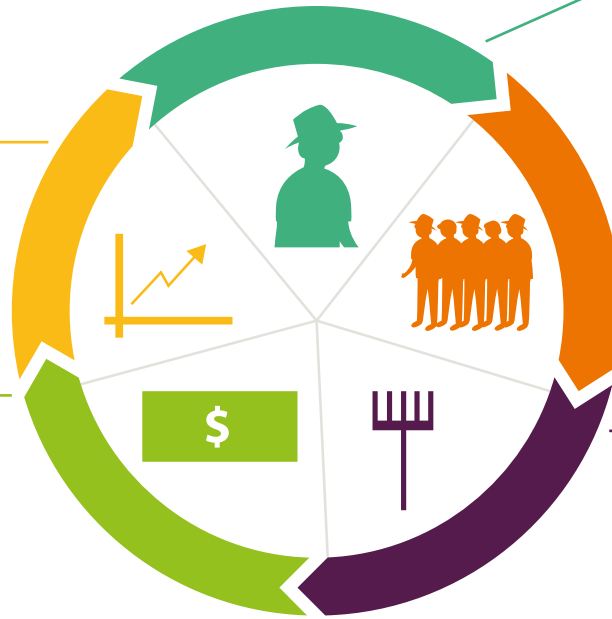
# ÁREAS DE FORMACIÓN MEDIANTE LAS EMPRESAS RURALES

## Administración

Eficiencia en la utilización de los recursos humanos, materiales y financieros de la empresa.

## Comercialización

Conocimiento del funcionamiento del mercado para la generación de estrategias de ventas con precio competitivo.



## Desarrollo Humano

Reflexión por parte de los beneficiarios sobre su desarrollo personal y su próximo desempeño como empresarios.

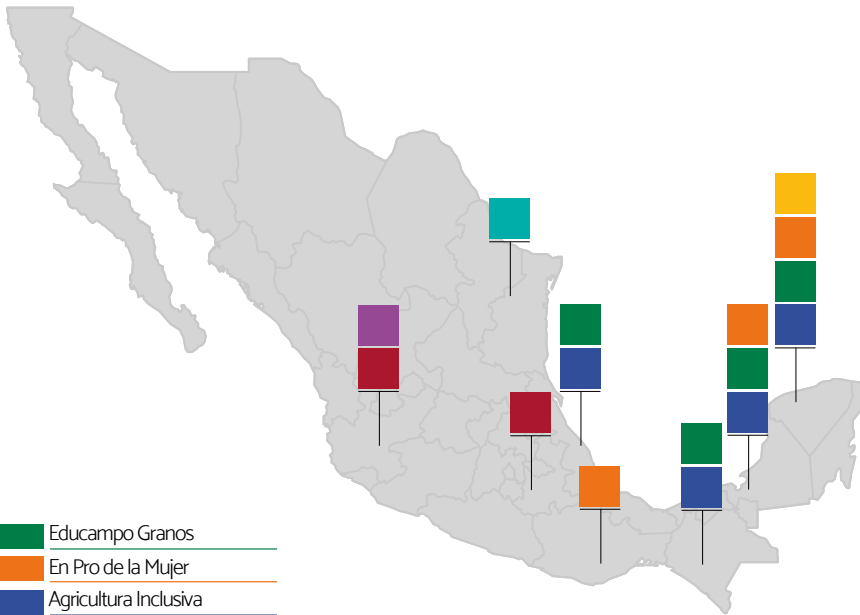
## Organización

La operación de sus empresas con un órgano de gobierno, valores y normatividad funcional.

## Producción

Desarrollo de las habilidades para la construcción de un producto competitivo en el mercado, en cuanto a calidad y cantidad.

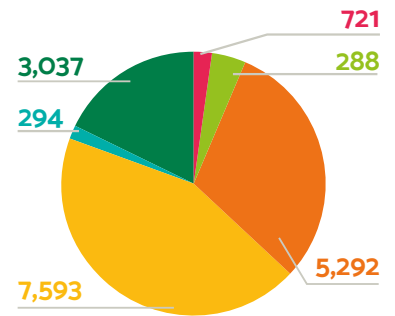
# PRESENCIA DE EDUCAMPO



- Educampo Granos
- En Pro de la Mujer
- Agricultura Inclusiva
- Sembrando Salud
- Central de Desarrollo
- Unión de Agricultores Innovadores del Sur de Jalisco, U.S.P.R. de R.L.
- Asociación de Productores Mixtos Agropecuarios del Sur de Yucatán, U.S.P.R. de R.S.

Población atendida total

**17,339**



- Adultos Atendidos Directamente
- Infantes Atendidos Directamente
- Dependientes Económicos
- Empleos Generados
- Organizaciones Fortalecidas
- Agentes de Desarrollo



# Programas de Alto Impacto

## Educampo Granos

Impulsamos el desarrollo de pequeños productores que tienen ingresos menores a los 3 salarios mínimos, y que subsisten bajo condiciones de alta marginación. Les ofrecemos acompañamiento y atención continua para que logren mejorar su productividad y conformar su empresa rural a través de granos básicos como maíz y soya.



## En Pro de la Mujer

Promovemos el empoderamiento económico y social de las mujeres, a través de una actividad productiva, para que posteriormente conformen una empresa en grupo; impactando positivamente en su autoestima, en la toma de decisiones y en el reconocimiento social y familiar que les facilita el acceso y control de recursos económicos.



## Agricultura Inclusiva

Promovemos el incremento de la productividad de hortalizas y árboles frutales, mediante el desarrollo de capacidades y el trabajo organizado para disminuir los costos de producción, acceder a compras consolidadas y lograr la integración comercial; dirigiéndose a mercados formales.



## Sembrando Salud

Ofrecemos educación alimentaria nutricional a jornaleros, con el fin de prevenir y controlar enfermedades relacionadas con el sobrepeso y la obesidad; a través de un proceso dinámico en donde los beneficiarios modifican sus conocimientos y hábitos alimenticios, de acuerdo a la disponibilidad de recursos en su localidad.

# Población atendida

## PERFIL SOCIOECONÓMICO

- Características de vivienda
- Servicios básicos
- Beneficiario y familia

### Techo

- 49.5% Lámina
- 34.5% Cemento
- 9% Teja
- 7% Palma/madera

### Paredes

- 84% Cemento/ladrillo
- 8% Madera
- 6% Adobe
- 2% Palma/caña

### Piso

- 96% Cemento
- 4% Tierra

Electricidad 97%

Agua potable 85%

Drenaje 36%

Telefonía móvil

53% Acceso a celular  
39% Acceso a internet

Beneficiario 46 años/  
promedio

71% Masculino  
29% Femenino

Hablante de  
lengua indígena

45.5% Sí

Sabe leer y escribir

87% Sí

### Estado civil

- 72% Casado (a)
- 13% Unión libre
- 11% Soltero (a)
- 3% Viudo (a)
- 1% Divorciado (a)

### Servicio médico

- 86% Seguro Popular
- 7% Ninguno
- 6% IMSS
- 1% Otro

### Instrucción académica

- 29% Primaria trunca
- 24% Primaria
- 24% Secundaria
- 12% No tiene
- 8% Preparatoria
- 2% Universidad
- 1% Carrera técnica

### Hogar

- 4 Integrantes
- 2.5 Dependientes económicos



# Testimonios



**Geisi Durán**  
Beneficiaria de  
En Pro de la Mujer, Campeche.

“Nunca en mi vida pensé ser panadera, de hecho, entré con conocimientos en cero, pero me convencí de que, si realmente una quiere, puede... tenía temor de no ser aceptada en mi comunidad, porque la gente a veces subestima a las mujeres, pero el miedo que sentí al principio se convirtió después en una experiencia.

... Mi sueño es que esta actividad productiva que hemos empezado vaya hacia adelante, que sea algo sólido, bien estructurado y conformado, que podamos resolver problemas por nosotras mismas.”



**Elías Olivares**  
Beneficiario de  
Educampo Granos, Campeche.

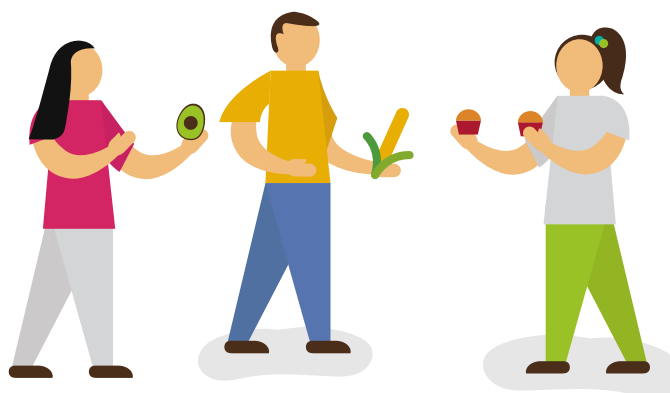
“Me he sentido muy contento, porque anteriormente teníamos problemas para vender nuestro producto y al estar ya trabajando en grupo se nos hace fácil, porque ya nos organizamos para buscar mejores precios y mejores oportunidades. Mi sueño es seguir produciendo más, mejorar la calidad para poder ganar más y también nos favorece porque vamos aprendiendo con ese esfuerzo.”



**Isabel Sánchez**  
Beneficiaria de  
Agricultura Inclusiva, Morelos.

“Ahorita Educampo – como su nombre lo dice - me está educando para saber aplicar el abono, en qué tiempo debe de ser; también nos ha ayudado en la bitácora, porque antes no llevábamos... es así como ahora producimos con mejor calidad, cantidad – ahora aumentamos nuestro rendimiento en un 40% - y también tenemos menos plaga.

En unos años me veo siendo una gran productora, exportando mi fruta con mejor calidad y mejor precio.”



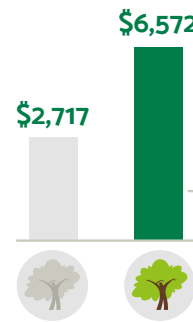
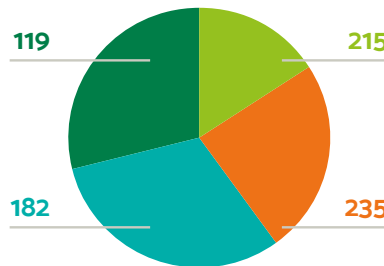
# Educampo Granos



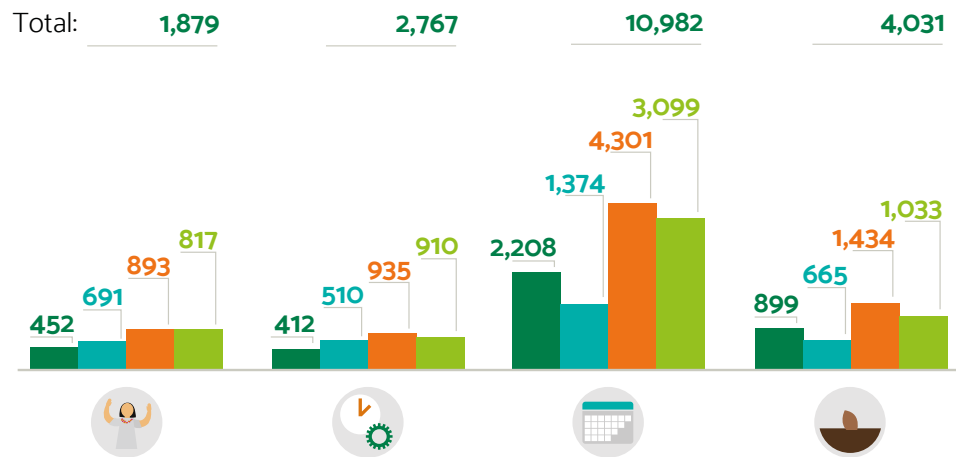
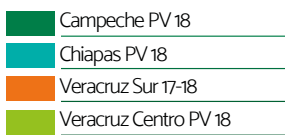
Fomentar el desarrollo rural es indispensable para que los productores y sus familias tengan protección social, crecimiento económico y principalmente un desarrollo humano integral.

Grupos:<sup>1</sup> **81**  
 Horas - persona: **20,318**

Personas atendidas **751**



Un beneficiario de Educampo gana 2.4 veces más por hectárea, que un productor fuera de Educampo.



## PREMIO CARGILL-CIMMYT



Por tercer año consecutivo, Cargill y CIMMYT reconocieron las mejores prácticas que ayudan a fortalecer la seguridad alimentaria y la sustentabilidad de todos los mexicanos, a través del premio "Cargill-CIMMYT a la Seguridad Alimentaria y la Sustentabilidad". Este año Educampo, Fundación Mexicana para el Desarrollo Rural AC, obtuvo el premio en la categoría de Líderes de Opinión con el proyecto Educampo Granos.

**"Para Educampo es un honor recibir este reconocimiento por parte de dos instancias con tanta relevancia internacional. Estamos muy agradecidos y comprometidos con seguir fomentando la seguridad alimentaria en nuestro país".**

Citlali Fuentes Morales,  
 Directora General de Educampo

<sup>1</sup> Su producto es el maíz. 11 Beneficiarios de Educampo Granos también tuvieron como actividad productiva el cultivo de soya.



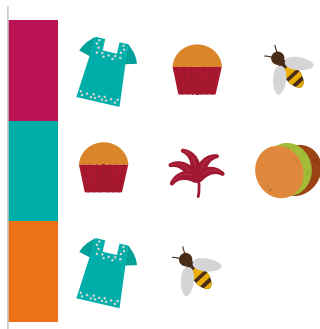
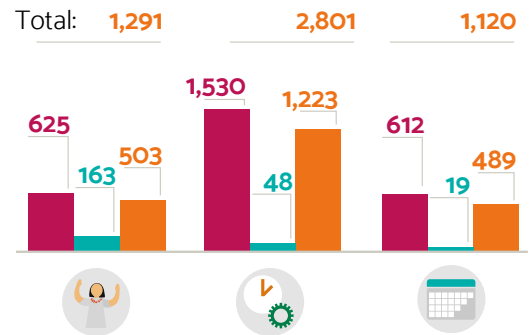
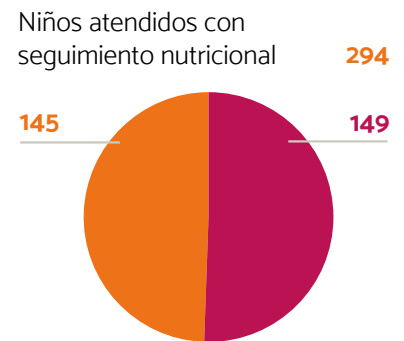
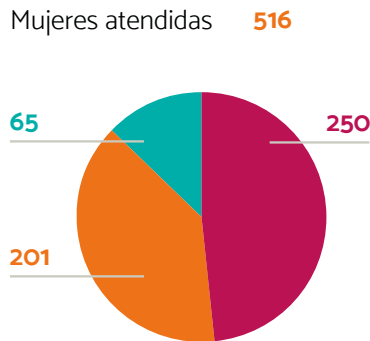
# En Pro de la Mujer

Las mujeres rurales e indígenas son quienes aún siguen realizando actividades productivas no remuneradas, careciendo de acceso a capacitación y financiamiento, sin ingresos económicos propios, sin tener la titularidad de la tierra; sin embargo, desempeñan un papel esencial en la seguridad alimentaria en todos los países.

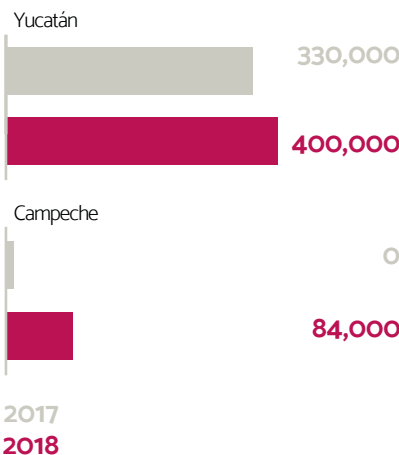


Líneas productivas: textiles, panadería, meliponicultura, tostadas y derivados de flor de jamaica

Grupos: **62**  
Horas - persona: **32,710**



Incremento en el número de abejas por estado<sup>2</sup>



<sup>2</sup> #SoyAbejaMaya. Campaña de Educampo para apoyar a más de 200 mujeres mayas que protegen alrededor de 500 mil abejas melíponas – especie en peligro de extinción –, a través de la compra de productos con causa (bolsa ecológica, vaso termo y libreta artesanal). Ver sección “Cómo apoyar a Educampo”, página 27.



## CAMPAÑA “MUJERES INDÍGENAS, MUJERES EMPRESARIAS”

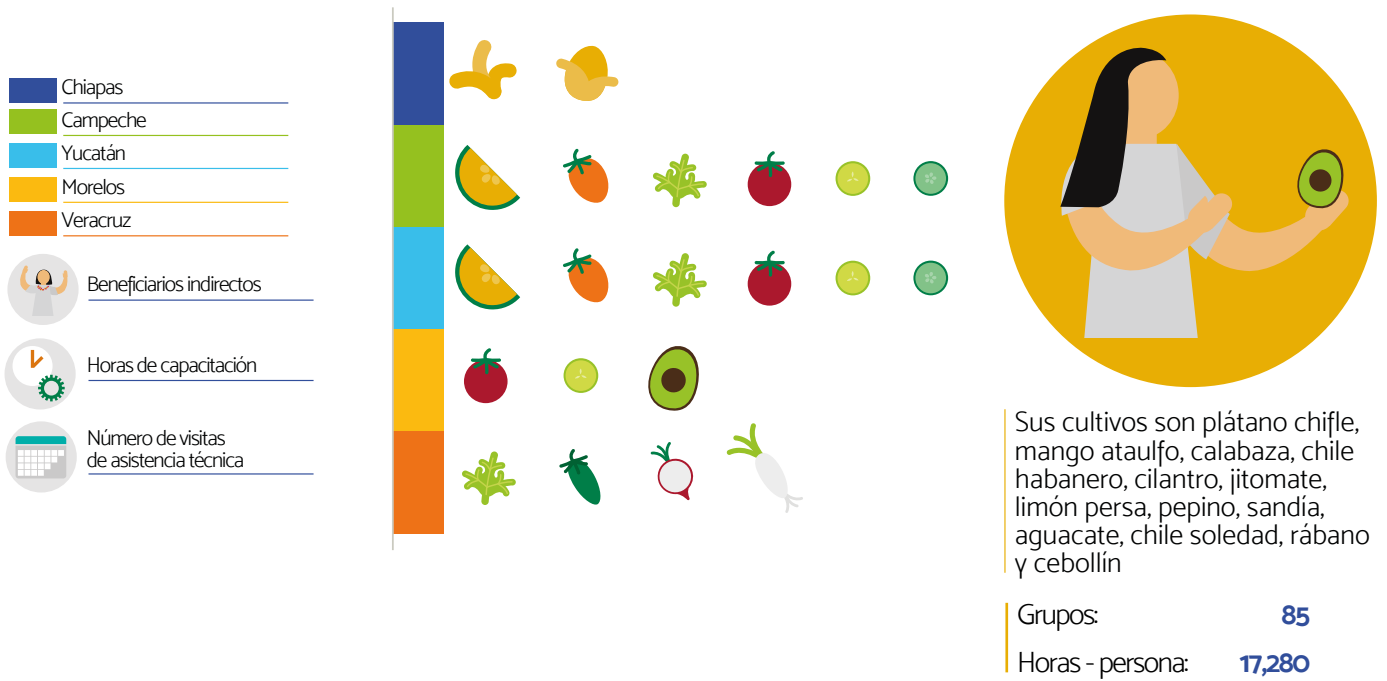
En Educampo lanzamos la campaña “Mujeres indígenas, mujeres empresarias” a través de GlobalGiving - la plataforma de recaudación de fondos más grande y segura del mundo -, con el fin de seguir apoyando en la capacitación y asistencia técnica a 450 mujeres indígenas beneficiarias que están trabajando para conformar su empresa, mujeres que enfrentan una triple discriminación por ser pobres, indígenas y mujeres.



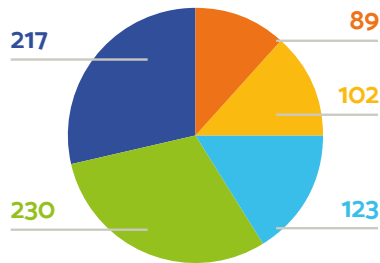
**El 31 de diciembre logramos superar la cantidad de 5 mil dólares y con ello ya somos socios de GlobalGiving, reconocidos por nuestro entusiasmo y compromiso con nuestras metas y causa.**



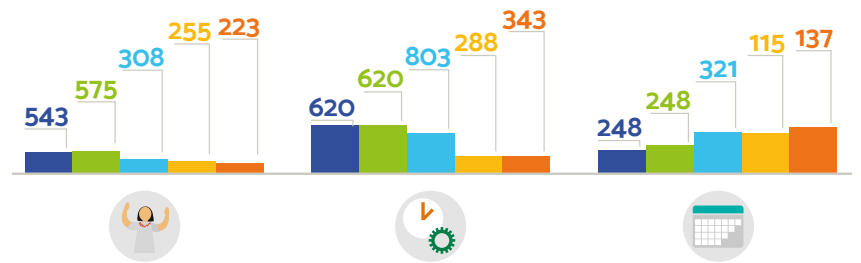
# Agricultura Inclusiva



Personas atendidas **761**



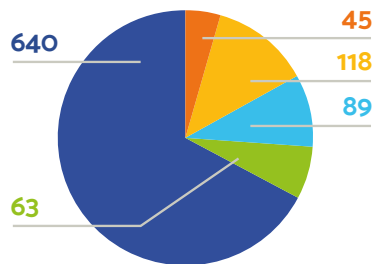
Total: **1,904**



**2,674**

**1,069**

Superficie sembrada (Has) **995**



Aumento de precios y utilidades con Educampo





# Sembrando salud

Las comunidades rurales – a pesar de ser quienes producen los alimentos – se enfrenan comúnmente a la inseguridad alimentaria, por lo que tienen altos índices de sobrepeso y obesidad, así como de desnutrición. La buena nutrición es el sustento del crecimiento sostenible, e impulsa los cambios requeridos para lograr un futuro más sostenible y próspero.

Los componentes que conforman el programa<sup>3</sup> son los siguientes:

## Medición y diagnóstico

El objetivo es tener la línea base y final de la información nutricional y antropométrica de los participantes.

## Pasos saludables

Sesiones diseñadas y estructuradas para permitir la reflexión-acción sobre diversos temas como enfermedades derivadas del sobrepeso y obesidad, acciones para contrarrestarlas y salud mental.

## Indicadores

## Semillas

Las “Semillas” son líderes formales de cada comunidad, que potencializan el compromiso de los participantes hacia el programa; son promotores de actividades que benefician y refuerzan los objetivos del programa.

## Comunidad Saludable

Actividades que refuerzan conocimientos, motivan y promueven los cambios de hábitos.

Municipio atendido  
**Ciudad Libres, Puebla**

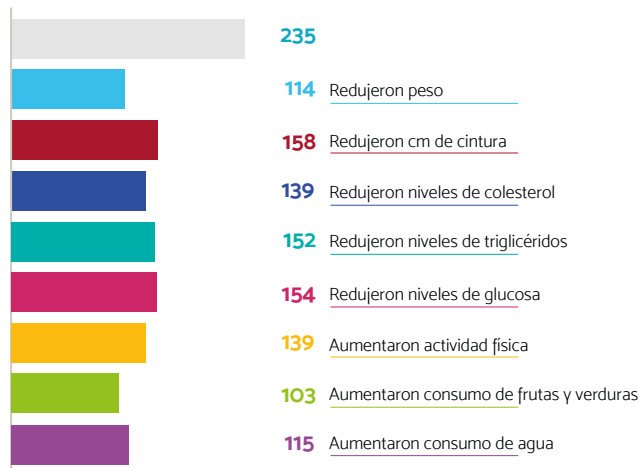
Grupos atendidos  
**10**

Sesiones impartidas  
**106**



Se realizaron 12 actividades en el marco del componente Comunidad Saludable.

### Personas atendidas:



<sup>3</sup> A finales de 2018 comenzó la implementación del programa Sembrando Salud en los municipios Sayula y Tapalpa en el estado de Jalisco, resultados que se mostrarán en el Informe Anual 2019.

# Casos de éxito

## KUXTALIL S.C. DE C.V. DE R.L.

Maní, Yucatán. Programa En Pro de la Mujer

La primera cooperativa de miel melipona de la zona sur del Estado de Yucatán, conformada 100% por mujeres.



“Nuestros logros son gracias a que le hemos dado más dedicación a nuestro trabajo y hemos dado a conocer más nuestros productos. Nos sentimos emocionadas y motivadas de seguir adelante en la cooperativa, para poder alcanzar nuestras metas y difundir nuestra cultura y compartirla con nuestros hijos... ellos ya se están involucrando más. Sabemos que unidas como mujeres logramos muchas cosas, nunca va a faltar quien te agarre de la mano y así no te caes”.

**6 años**  
En Educampo

Grupo integrado por  
**11 mujeres**

**171 Colmenas**



Posicionadas en el mercado regional como proveedoras de colmenas de abeja melipona

**159%**

Incremento de producción de miel melipona

**2017 2018**



## SOCIEDAD LOS CHINANTECOS

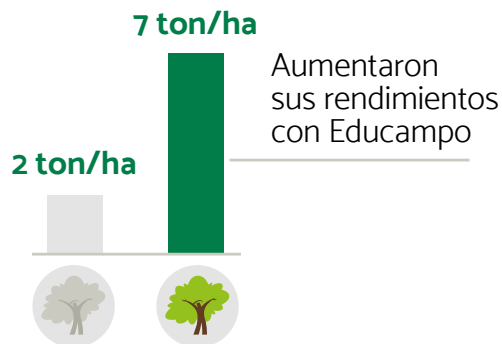
Isla, Veracruz Sur.

Programa Educampo Granos

“Nos hemos organizado, ahora sabemos que nada se hace si no es en grupo, nos apoyamos entre sí para hacer mejor los planes de trabajo; a pesar de ser un grupo chico, se ve que estamos avanzando porque ya tenemos equipo e implementos de trabajo y vamos por una sembradora.

Queremos formar una empresa - una Sociedad de Producción Rural - para generar empleo para otros compañeros, para tener una buena comercialización, conseguir producto a mejor precio y también ampliar el campo”.

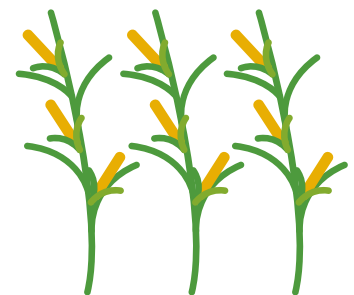
5 años  
En Educampo



Venden silo de maíz como segunda actividad productiva



Han logrado adquirir maquinaria como grupo



# Profesionalización de Agentes de Desarrollo

## En línea

### ● Diplomado en Desarrollo Rural

Al concluir, el participante desarrolla proyectos de inversión que favorecen la generación de oportunidades de empleo, actividades productivas y económicas como eje de la transformación del sector rural.

### ● Estrategias Educativas para el Desarrollo Rural

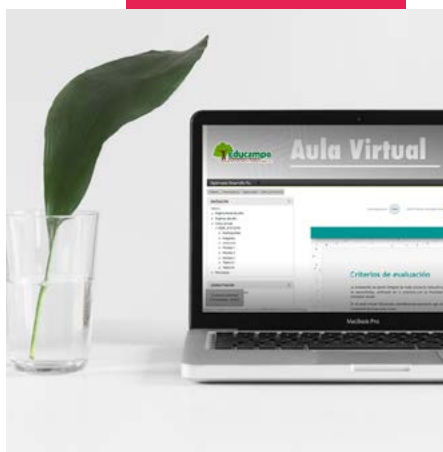
Al finalizar, el participante diseña cursos, utiliza herramientas pedagógicas, material didáctico y tipos de evaluación para su trabajo frente a grupo en comunidades rurales.

### ● Estrategias de Aprendizaje y Trabajo para Comunidades

El participante desarrolla cursos de manera integral: diagnóstico, integración, impartición y evaluación para implementar en comunidades.

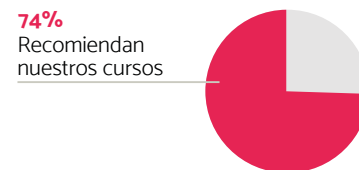
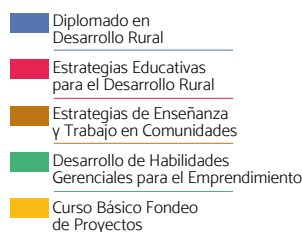
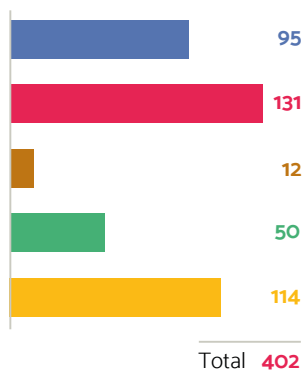
### ● Habilidades Gerenciales para el Emprendimiento

El estudiante incrementa su productividad personal, en equipo y dentro de la organización y empresa al adquirir nuevas herramientas que contribuyen de manera precisa al logro de resultados.



Para fomentar el desarrollo rural en nuestro país es necesaria la actualización de conocimientos con base en un modelo con experiencia y con resultados - como el de Educampo -, el cual permita a profesionales del sector llevarlo a diversos escenarios y comunidades.

Alumnos inscritos en 2018



Calificación de nuestro servicio de Oferta Educativa



Nuestros cursos están acreditados por CONOCER / SEP, formando parte del Registro Nacional de Cursos de Capacitación basados en Estándares de Competencia, el cual respalda el conjunto de conocimientos, habilidades, destrezas y actitudes aprendidas en nuestros cursos en línea.

## Presencial

### ● Curso Básico Fondo de Proyectos

El asistente ubica los principales puntos del proceso de fondeo y elaboración de proyectos productivos, con lo cual redacta su documento base y conoce las fuentes de fondeo y los requisitos básicos para impulsarlo.

**“El diplomado me permite crear realmente una empresa sustentable, viendo las necesidades de mi comunidad”.**

Carmen Martínez



# Nuestros eventos en 2018

## PRESENTACIÓN DE INFORME ANUAL 2017



01 Bienvenida por parte de Don Alberto Castelazo y López, Presidente de Educampo.  
02 Educampo Talk “Desarrollo Rural para la seguridad alimentaria”. Ponente: Ken Schwedel, Consejero de Educampo. 03 Expo Educampo.  
04 Presentación de resultados por parte de Citlali Fuentes, Directora de Educampo. 05 Entrega de reconocimientos a empresas donantes.





# ENCUENTRO NACIONAL EDUCAMPO 2018



01 Taller “Formación de Empresa con Espíritu Cooperativo”. 02 Panel “Visión del Consejero”. Con la participación de: Don Carlos García, Don Juan Blanco, Don Loreno Sendra y Don Nicolás Mariscal. 03 Presentación y visita a Agricultores Queretanos. AGRIQUE. 04 Clausura y entrega de reconocimientos.

## ¿Quiénes hicieron posible nuestros eventos?

### FONDO DE BECAS

Alberto Castelazo y López – Carlos García Muriel  
Eduardo Coello Figueroa – Enrique Chávez Fernández  
Fernando Casas Bernard – Francisco Laresgoiti Hernández  
Ignacio Pérez Lizaúr – José Porrero Litchtle – Lorenzo Sendra Mata  
Manuel Bravo Pereyra – Nicolás Mariscal Servitje  
Raúl Obregón Servitje

### PATROCINADORES

Alpura – Berrymex – Bimbo  
Dekalb – Fertilizantes Tepeyac  
General de Seguros  
Laboratorios Senosiain – Minsa  
NRM Comunicaciones



# Gestionar para lograr resultados

## INFORME DEL COMITÉ DE AUDITORÍA

Ciudad de México, a 31 de mayo de 2018.

Conforme a las mejores prácticas del Gobierno Corporativo, la Fundación Mexicana para el Desarrollo Rural, A.C., cuenta con un Comité de Auditoría cuyas competencias y normas de funcionamiento se apegan a los principios institucionales, a lo dispuesto por la Asamblea de Asociados y a la reglamentación de los Órganos de Gobierno de las entidades sin fines de lucro.

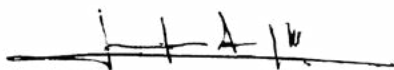
El Comité de Auditoría ha sido informado por la Administración durante el ejercicio 2018 de todos los asuntos de su competencia y ha cumplido con las responsabilidades de:

- Seleccionar y proponer al Auditor Externo para autorización del Consejo Directivo
- Mantener la relación con Auditoría Externa.
- Dar seguimiento a las operaciones de control interno de la Institución, recomendando las mejores prácticas para su mejor funcionamiento, y
- Reportar al Consejo y a la Asamblea las actividades del Comité.

De acuerdo con estas competencias el Comité de Auditoría de la Fundación Mexicana para el Desarrollo Rural, A.C., ha verificado en 2018 la pertinencia de las transacciones económicas que se reflejan en la información financiera y los resultados que se producen de manera mensual, cuya consolidación anual se contiene en el Balance General al 31 de diciembre de 2018 y el Estado de Actividades por este mismo ejercicio.

Cabe hacer notar que los Estados Financieros dictaminados por Galaz, Yamazaki, Ruiz Urquiza, S.C. miembro de Deloitte Touche Tohmatsu Limited, están disponibles y podrán ser consultados en cuaderno anexo incorporado al informe.

Atentamente,



CP. José Luis Ávalos del Moral  
Presidente del Comité de Auditoría



# FUNDACIÓN MEXICANA PARA EL DESARROLLO RURAL, A. C. Y SUBSIDIARIA

## ESTADOS DE SITUACIÓN FINANCIERA CONSOLIDADOS

Al 31 de diciembre de 2018 y 2017  
(En pesos)

Activo	2018	2017
Activo circulante:		
Efectivo y equivalentes de efectivo	\$ 42,975,508	\$ 33,508,696
Cuentas por cobrar, neto	20,310	185,915
Pagos anticipados	134,673	128,958
Impuesto sobre la renta por recuperar	24,616	24,616
Total del activo circulante	<u>43,155,107</u>	<u>33,848,185</u>
Inmuebles, mobiliario y equipo - Neto	<u>1,635,094</u>	<u>1,834,909</u>
Total	<u>\$ 44,790,201</u>	<u>\$ 335,683,094</u>
<b>Pasivo y patrimonio</b>		
Pasivo a corto plazo:		
Fondos en administración para proyectos, restringidos temporalmente	\$ 22,975,055	\$ 16,386,287
Gastos acumulados	2,713,327	2,978,642
Impuestos por pagar	1,302,843	1,069,417
Beneficios directos a empleados	231,230	82,434
Total del pasivo a corto plazo	<u>27,222,455</u>	<u>20,516,780</u>
Beneficios a los empleados por terminación al retiro	<u>623,754</u>	<u>578,253</u>
Total del pasivo	<u>27,846,209</u>	<u>21,095,033</u>
Patrimonio contable:		
Patrimonio restringido permanentemente	15,865,664	15,156,622
Patrimonio no restringido acumulado	(2,289,610)	(2,263,316)
Fondo patrimonial no restringido	1,639,062	1,639,062
Otros resultados integrales	105,836	81,987
Cambio neto en el patrimonio restringido	1,623,040	(26,294)
Total del patrimonio	<u>16,943,992</u>	<u>14,588,061</u>
Total	<u>\$ 44,790,201</u>	<u>\$ 35,683,094</u>

# FUNDACIÓN MEXICANA PARA EL DESARROLLO RURAL, A. C. Y SUBSIDIARIA

## ESTADOS CONSOLIDADOS DE ACTIVIDADES

Por los años terminados el 31 de diciembre de 2018 y 2017  
(En pesos)

	2018	2017
Ingresos por:		
Donativos para proyectos de alto impacto, restringidos temporalmente	\$ 27,913,349	\$ 22,877,906
Donativos de asociados, no restringidos	7,275,707	6,639,070
Donativos para otros proyectos, restringidos temporalmente	6,240,702	7,131,323
Intereses ganados	558,831	315,859
Servicios de capacitación y otros, no restringidos	1,331,720	827,933
	<u>43,320,309</u>	<u>37,792,091</u>
Egresos por:		
Costos de operación de proyectos de alto impacto, restringidos temporalmente	\$ 27,796,552	\$ 21,973,171
Costos administrativos y generales, no restringidos	13,715,790	15,736,125
	<u>41,512,342</u>	<u>37,709,296</u>
Impuestos a la utilidad	<u>184,927</u>	<u>109,089</u>
Cambio neto en el patrimonio restringido	1,623,040	(26,294)
Otros resultados integrales: pérdidas y ganancias actuariales de beneficios a los empleados	23,848	202,594
Incremento en el patrimonio restringido permanentemente	709,042	198,714
Patrimonio al inicio del año	<u>14,588,062</u>	<u>14,213,047</u>
Patrimonio al final del año	<u>\$ 16,943,992</u>	<u>\$ 14,588,061</u>

# Ética e integralidad

En Educampo, Fundación Mexicana para el Desarrollo Rural, A.C. contamos con políticas de integridad que incluyen los siguientes elementos:



**1** Un código de ética



**2** Un sistema de sugerencias, quejas y denuncias

## Educampo es una organización:

- Analizada por Confío, A.C.
- Auditada por Deloitte
- Donataria Autorizada por el SAT
- Validada por Charities Aid Foundation of America para recibir donativos de Estados Unidos



**Deloitte.**



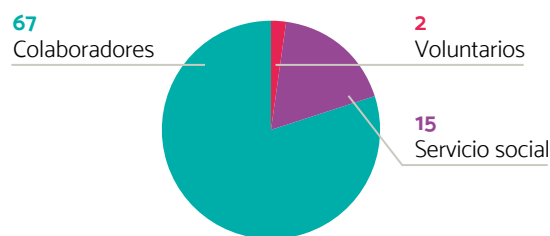
# Equipo Educampo

Cursos para colaboradores



- Competencias Educativas
- Competencias Laborales
- Ética y filosofía institucional

Total de Equipo Educampo **84**



# Cómo apoyar a Educampo



## Gorras Orgullosamente Agricultor

Demuestra tu orgullo por el campo

Con tu compra donas para que el desarrollo rural en México sea posible.

<http://bit.ly/GorrasOrgullosamenteAgricultor>



## #SoyAbejaMaya

Apoya a más de 200 mujeres mayas

Que protegen alrededor de 500 mil abejas meliponas – especie en peligro de extinción –.

¡Sé parte de la colmena!

Visita nuestra página:  
[www.educampo.org.mx/soyabejamaya/](http://www.educampo.org.mx/soyabejamaya/)

Compra en Kichink  
<https://www.kichink.com/stores/soyabejamaya>



## ¡Dona en línea!

Mujeres indígenas, mujeres empresarias

Cree en el sueño de ser empresarias de mujeres indígenas y dona en GlobalGiving – la plataforma de recaudación de fondos más grande y segura del mundo –.

<http://bit.ly/MujeresIndigenasEmpresarias>



## Dona a tu programa favorito A través de PayPal

Con un sólo clic puedes donar a cualquier programa de Educampo.

<http://bit.ly/DonaEnPayPal>



## Inscríbete a nuestros cursos Potencializa tus capacidades y habilidades

Al capacitarte apoyas a nuestra causa. Si lo requieres, podemos hacer cursos y talleres como traje a la medida, conforme a las necesidades o requerimientos de tu organización.

<https://educampo.org.mx/ofertaeducativa/>



## Otorga una beca

Muchas personas desean capacitarse con nosotros

¡El desarrollo rural comienza con la educación, beca a un estudiante!

[fundacion@educampo.org.mx](mailto:fundacion@educampo.org.mx)

# Directorio

## CONSEJO DIRECTIVO

Nicolás Mariscal Servitje  
Vicepresidente

Alberto Castelazo y López  
Presidente

Rafael Arozarena Correa  
Secretario

## CONSEJEROS

Arturo Farías Serra – Carlos García Muriel – Eduardo Coello Figueroa – Enrique Chávez Fernández  
Francisco Laresgoiti Hernández – Gerardo Bours Castelo – Ignacio Pérez Lizaúr – José Luis Ávalos del Moral José  
Ramón Pérez Sabaté – Juan Blanco Fortes – Kenneth Shwedel Schlesinger – Leticia Jáuregui Casanueva  
Lorenzo Sendra Mata – Luis René Martínez Souverville – Manuel Bravo Pereyra – Raúl Ignacio Obregón Servitje

## EX PRESIDENTES DEL CONSEJO DIRECTIVO 1963 - 2018

Rogelio Casas Alatraste – Fernando Marcos Casas Bernard – Ignacio Cortina Bermejillo – Gotzon de Anúzita Zubizarreta  
Jorge Familiar Haro – Matías Gómez Barreto – Ignacio Hernández Pons – Javier López del Bosque  
Javier Martínez Vértiz – Alberto Núñez Esteva – Jorge Orvañanos Zúñiga – José Porrero Lichtle  
Alejandro Rocha Garza – Lorenzo Servitje Sendra – Alfonso Urbina Jiménez

## COMITÉS DEL CONSEJO DIRECTIVO

Ignacio Pérez Lizaúr  
Presidente del Comité de Prácticas  
Societarias y Compensaciones

José Luis Ávalos del Moral  
Presidente del Comité de Auditoría

## DIRECTORIO INSTITUCIONAL

Citlali Gabriela Fuentes Morales  
Directora General

Mónica Gabriela Ballesteros Pérez  
Directora de Administración y Finanzas

Víctor Alfredo Mateos Ventura  
Director de Operaciones

Gabriela Martínez López  
Directora de Vinculación Estratégica



# ¡Gracias por hacerlo posible!

## Personas físicas

Abigail Analía de la Rosa Cruz  
Adalberto Ramirez San Juan  
Adriana García Salazar  
Adriana Guerrero  
Alberto Castelazo y López  
Alejandro Díaz y Pérez Duarte  
Alexandre Siros  
Alfonso Antonio Castro Toledo  
Alfredo Espinosa  
Alonso Gonzalo Castellot Mondragón  
Amparo Posadas  
Ana Ena Perera Brito  
Anabel Fiorella Espinosa de Cándido  
Ángel Lopez Arauz  
Ángel Pérez Canseco  
Antonieta Téllez  
Antonio Creixell Ordorica  
Araceli Alcántara Chávez  
Araceli Nicanor Cano  
Arturo Jesús Farías Serra  
Arturo Luna Canales  
Atalo Cándido Martínez Lara  
Aurelio Pérez  
Aurora Ortega  
Beatriz Azucena Estrada Ramos  
Belén Díaz Díaz  
Benita Fabiola Galindo  
Berenice Hernández  
Bruno Ávila Tinoco  
Carlos E. Williamson  
Carlos Guillermo García Muriel  
Carlos Mario Palacio Potenciano  
Carolina Castañeda de la Cruz  
Cecilia Martínez Martínez  
César Espinosa  
Christoph Bunke  
Citlali Gabriela Fuentes Morales  
Claudia Irma Elena Arroyo Montiel  
Claudia Verónica Méndez Navarro  
Claus Werner Von Wobeser Hoepfner  
Daniel Colunga Morales  
Dayana Huerta Reza  
Devon Mckinney  
Diana Karina Solano  
Diana Miriam Melo Santos  
Domingo Francisco Javier Aguilar Medina  
Domingo Guzmán Velasco  
Edgar Daniel Rivera Gaona  
Edilberto Huesca Perrotín  
Eduardo Patiño Jiménez

Edurne Van Harken  
Emilio Raúl Sandoval Navarrete  
Enrique Chávez Fernández  
Erika Margarita Uicab Campos  
Esther Miguel de la Cruz  
Esveide Dennis Maya Gálvez  
Eugenio Téllez Mejía  
Fabiola Analía de la Rosa Cruz  
Federico Trejo O'Reilly  
Fernando Almaguer Cervantes  
Fernando Marcos Casas Bernard  
Francisco Gamboa Hernández  
Francisco Laresgoiti Hernández  
Fredí Zavala Zavala  
Gabriela Arguello  
Gabriela Martínez López  
Gerardo Lozano Alarcón  
Gonzalo Noé Méndez Alarcón  
Gumersindo Cortés González  
Héctor Leonardo Rivero Cajigas  
Héctor Xavier Contreras y de la Mora  
Héctor Yubeili  
Ileana Haydee Caballero Duarte  
Iliana Sara  
Itzel Consuelo López Nava  
Ivette Mariana Tep Chel  
Jacquelin Alcaraz Ramírez  
Javier Jiménez Espriu  
Javier Palacios Ahumada  
Jorge Alonso Coratella  
Jorge Familiar Haro  
José A. Casanueva Pérez  
José Antonio Tiburcio  
José Canseco  
José Eduardo Coello Figueroa  
Jose Ignacio Pérez Lizaúr  
José Luis Avalos Del Moral  
José Luis Calderón Ocampo  
Jose Luis Fausto Gutiérrez Neri  
José Luis Sánchez Mondragón  
José Luis Trillo Mata  
José Manuel Villela Dadda  
José Manuel Villela Dadda  
Jose Miguel Casaux Méndez  
José Pérez Sabaté  
José Porrero Lichtle  
Josefina Perea Díaz  
Juan Antonio Solano Gómez  
Juan Blanco Fortes  
Juan Carlos Muñoz Riveroll



Juan José Olvera Alvarado  
Juan Manuel Rubi Robles  
Juan Mauricio Gras Gas  
Juan Pedro Teliz  
Juan Ramón Valdés Flores  
Karina Susana Pérez Canseco  
Laura Elena Pallach  
Laura Patricia Serralta Batun  
Leticia Jauregui Casanueva  
Lev Sebastian Rodríguez Vega  
Lilia Ávalos  
Liliana Susana Garcia Gómez  
Lorena Candelaria Morín Razo  
Lorenzo Sendra Mata  
Lourdes Sanchez Villa  
Luis Enrique García Luis  
Luz María Amor Santoyo  
Ma. del Socorro Canseco  
Madel Jiménez Romano  
Manuel Papayanopulos Thomas  
Marco Trejo Scorza  
María Angélica Ramírez Soria  
María Eugenia Urreta Merino  
María Isabel Vargas Beltrán  
María Jesús Estrada Chuck  
María Monserrath Sobreyra Santos  
María Scorza Rojas  
Marianne Starke  
Maribel Arauz Posadas  
Mario Alberto Andrés Jiménez  
Martha Castillo  
Miguel Mancera Aguayo  
Milka Yanely Caamal Moo  
Mirsha Tamara del Pilar Rivera  
Moisés Jiménez Montoya  
Mónica Ballesteros  
Nancy Monroy  
Nelson Castañeda de la Cruz  
Nicolás Mariscal Servitje  
Norma Leticia Pérez Canseco  
Norma Patricia Martínez López  
Obdulia Hernández Pensado  
Octavio Cano Reyes  
Olivia Azucena Jiménez Valdés  
Oscar Navarro  
Oswaldo Hernández Dorantes  
Pedro Flores Solís



Pilar Mariscal  
Público en General Nacional  
Quintero Carlos  
Rafael Arozarena Correa  
Raúl Ignacio Obregón Servitje  
Ricardo Martínez  
Roberto Ortiz Pioquinto  
Roberto Rivas Ortega  
Rocío Fuentes  
Rosa Esperanza Ríos Silva  
Rosa Marlene Gracia Pech  
Salvador Rafael Alfonso Milanés García  
Samara Abigail Trujillo Ortega  
Santiago Castro y Ortega  
Selene Guzmán Zúñiga  
Sergio Federico Ruiz Olloqui Vargas  
Set Ramirez Hernández  
Silvia Luciano de la Cruz  
Sindy Hernández  
Stuart Kenneth Shwedel Schlesinger  
Susana P. Morales  
Thelma Ucan Marín  
Thomas Muller Gastell  
Valerie Mariana Castro Herrera  
Veremundo Moreno Sánchez  
Verónica Hernández Mejía  
Vicente Hugo Anaya Belmar  
Victor Hernandez  
Victor Manuel López  
Victoria Gordiano  
Yolanda Hernández  
Yuridia Hernández Uscanga  
Yutzil Irene Castan Aquino

## Personas morales

Bimbo, S.A. de C.V.  
TechnoServe, Inc.  
Fundación Wal-Mart de México, A.C.  
Comercial City Fresko, S. de R.L. de C.V.  
Coordinadora Nacional de las Fundaciones Produce  
Centro Internacional de Mejoramiento de Maíz y Trigo  
W.K. Kellogg Foundation  
Driscoll's Operaciones, S.A. de C.V.  
Cargill de México, S.A. de C.V.  
Berrymex, S. de R.L. de C.V.

Fundación ADO, A.C.  
Fundación Unifin, A.C.  
Productora de Fertilizantes Del Noroeste, S.A. de C.V.  
Ganaderos Productores de Leche Pura, S.A. de C.V.  
Embajada De Australia  
Elto, S.A. de C.V.  
Sendamos, Sapi de C.V.  
Monsanto Comercial, S. de R.L. de C.V.  
Fundación Pepe, A.C.  
FMC Agroquímica de México, S. de R.L. de C.V.  
General de Seguros  
Laboratorios Senosiain, S.A. de C.V.  
SGS de México, S.A de C.V.

NRM Comunicaciones, S.A. de C.V.  
Publicidad Augusto Elías, S.A. de C.V.  
BASF Mexicana, S.A. de C.V.  
Minsa, S.A. de C.V.  
Bufete Matemático Actuarial, S.C.  
Desarrollos Campestres Las Bidas  
Fundación Para Unir y Dar, A.C.  
Domino Printing México, S.A. de C.V.  
Industrias y Representaciones Gar-Vel, S.A.  
Enrique Arellano Rincón Abogados, S. de R.L. de C.V.  
Macufra Unidos, S.PR. de C.V.  
Productores al Progreso De Loma  
Angosta, S.PR. de R.S.  
Unión Agropecuaria Paso del Platanar, S.PR. de R.L.  
Rapavermex, S.PR de R.L.  
Asesores de Oriente Agente de Seguros, S.A de C.V.  
Fundación CNA, A.C.  
Arko, S.A. de C.V.  
Energía de Síntesis, Sapi de C.V.  
Cargill Servicios, S. de R.L. de C.V.  
Corporación Premium, S.C.  
Sociedad De Historia Natural Niparájá, A.C.  
Aguacateros de Tetela  
Consultores Pérez Lizaúr, S.C.  
Ingeniería Dric, S.A. de C.V.

Alternativas para el Desarrollo Rural, S.C.  
Concierge Plus Concierge, S.A. de C.V.  
Agroproductores Milpaya, S.PR de R.L. de C.V.  
Colap, S.A. de C.V.  
Ingcorp Ingeniería y Asesoría Global, S.A de C.V.  
Abaco Partners, Sapi de C.V.  
Consultoría y Diligencia para el Desarrollo Bioregional  
Global Asesores Empresariales y Comerciales  
Human Capital Management, S.A. de C.V.  
Red Mexicana de Apoyo al Campo, A.C.  
Universidad Autónoma de Guerrero  
Comunicación y Publicidad A. E., S.C.  
IEE Infraestructura y Construcciones, S.A. de C.V.  
Perforadora Central, S.A. de C.V.  
Protección de Cultivos Ciencia y Tecnología, A.C.  
Amocali, A.C  
Safe Data Resources, S.A. de C.V.  
Despacho Limón Mestre, S.C.  
Centro Social Obrero, A.C.  
Unión de Productores Veracruz Centro  
Productores Veracruz Centro







# Informe Anual 2018

---



La Quemada 40,  
Col. Narvarte, Del. Benito Juárez,  
CDMX, México, 03020  
Tel: 55 30 0442/43

[www.educampo.org.mx](http://www.educampo.org.mx)

Educampo México    

---